



INFORME DE IMPACTO EN LA COMUNIDAD

Año fiscal 2022



Acerca de Children's Hospital Los Angeles

Fundado en 1901, Children's Hospital Los Angeles es el mayor proveedor de atención hospitalaria para niños en California. Renombrados expertos en pediatría trabajan juntos en todas las disciplinas para ofrecer una atención médica inclusiva y compasiva a una de las poblaciones más diversas del mundo, impulsando avances que establecen estándares de salud infantil en todo el país y alrededor del mundo. Con la misión de crear esperanza y construir un futuro más saludable para los niños, el hospital se sitúa de manera consistente entre los 10 mejores de la nación, con el n.º 1 en California y el n.º 1 en la región del Pacífico de EE. UU. en la Lista de Honor de los Mejores Hospitales Infantiles de U.S. News & World Report. El Instituto de Investigación Saban de Children's Hospital Los Angeles apoya todo el proceso de investigación en salud infantil y se encuentra entre los 10 mejores centros médicos académicos pediátricos para la financiación de los Institutos Nacionales de Salud, lo que significa que los médicos y científicos traducen los descubrimientos en tratamientos y les ofrecen respuestas a las familias con mayor rapidez. Sede de uno de los más grandes programas de capacitación pediátrica de los Estados Unidos, Children's Hospital gradúa cada año una nueva promoción de médicos que han aprendido atención médica infantil de primera clase a la vanguardia de la medicina. Y como institución de referencia, el hospital refuerza la salud económica de las comunidades circundantes luchando contra la inseguridad alimentaria, mejorando la educación y la alfabetización en materia de salud e iniciando a jóvenes profesionales en la atención médica. Para obtener más información, siga a CHLA en Facebook, Instagram, LinkedIn, YouTube y Twitter, y visite [CHLA.org/blog](https://chla.org/blog).

Nuestra misión:

Creemos esperanza y construimos futuros más saludables.

Como líder en medicina académica pediátrica, cumplimos con nuestra misión al:

- Atender a niños, adolescentes, adultos jóvenes y familias
- Hacer descubrimientos y avances que mejoran la salud y salvan vidas
- Capacitar a aquellos que serán el futuro de la salud infantil
- Apoyar a nuestras comunidades, especialmente a las poblaciones más desfavorecidas

Beyond Well (Más allá del bienestar): impacto comunitario en Children's Hospital Los Angeles

Creemos que las comunidades más fuertes crean niños más saludables y resilientes. A medida que nos esforzamos por crear esperanza y construir futuros más saludables, Children's Hospital Los Angeles amplía el alcance de nuestro compromiso para incluir a las comunidades que nos rodean.

Para ello, nos basamos en los importantes conocimientos y experiencia del hospital en materia de atención médica y en nuestro papel en la comunidad como empleador y socio económico, para ayudar a construir comunidades en las que el "bienestar" vaya más allá de la atención médica. Los miembros del equipo y los líderes se reúnen para colaborar con la comunidad en tres iniciativas entrelazadas:

Well Families (Familias saludables)

Objetivo: mejorar los resultados de salud en bebés, niños, adolescentes y adultos jóvenes.

Working Well (Trabajar de forma saludable)

Objetivo: mejorar el acceso a empleos y a oportunidades de capacitación para personas subrepresentadas.

Well Communities (Comunidades saludables)

Objetivo: estimular el crecimiento económico local y defender la sostenibilidad ambiental.

UNA CARTA DEL PRESIDENTE Y DIRECTOR EJECUTIVO

Los niños más saludables crecen y construyen comunidades más fuertes. Y las comunidades fuertes crían niños más saludables. Es por ello que Children's Hospital Los Angeles no solo trabaja para crear esperanza y construir futuros más saludables para los niños, sino que también promueve la salud general de las comunidades a las que servimos.

La salud infantil y familiar son los catalizadores que guían la colaboración constante de CHLA con las organizaciones comunitarias para lograr un impacto en la salud más allá de la atención médica para los niños. CHLA se enorgullece de colaborar con sus vecinos para mejorar las comunidades en las que los niños viven y juegan. Estas colaboraciones se traducen en distribución de alimentos, embellecimiento de vecindarios, capacitación de mano de obra e iniciativas de apoyo a la salud, el bienestar y la sostenibilidad ambiental.

Desde abordar una crisis intensa de salud mental pediátrica a nivel nacional hasta ayudar a brindarles oportunidades de exploración y preparación profesional a los jóvenes locales, Children's Hospital Los Angeles se enorgullece de promover iniciativas que apoyarán a los jóvenes, a sus familias y a las comunidades.

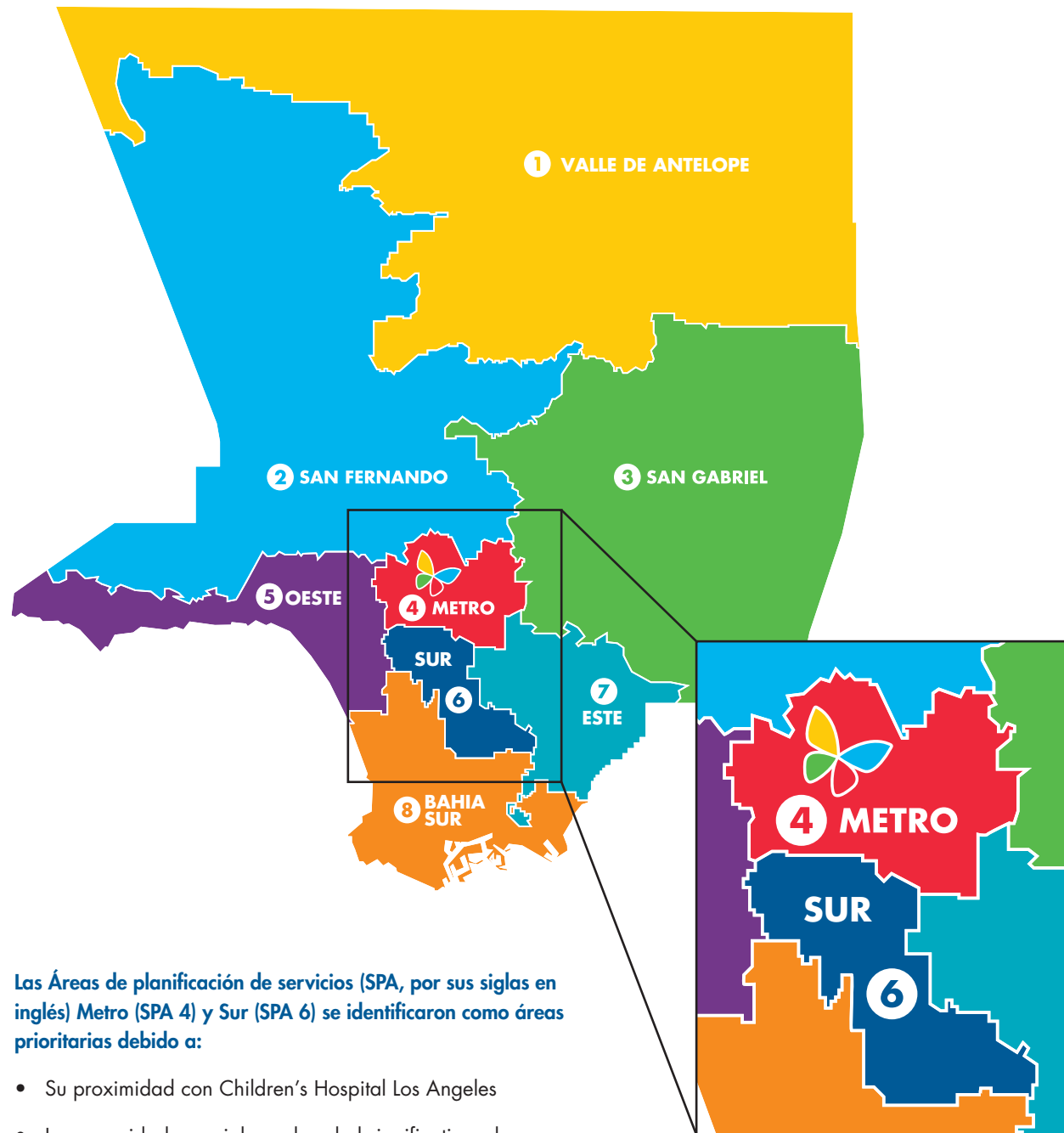
En nombre del Children's Hospital Los Angeles, quiero agradecer a los valientes miembros de nuestra comunidad que se unen a nosotros para seguir fortaleciendo las comunidades y promover la salud de los niños y las familias. Gracias por apoyar un mañana más seguro, más sólido y más brillante para los niños. Gracias por ayudar a CHLA a crear niños más saludables y comunidades más fuertes.

Saludos cordiales,



Paul S. Viviano
Presidente y director ejecutivo

DEFINIR NUESTRA COMUNIDAD



Las Áreas de planificación de servicios (SPA, por sus siglas en inglés) Metro (SPA 4) y Sur (SPA 6) se identificaron como áreas prioritarias debido a:

- Su proximidad con Children's Hospital Los Angeles
- Las necesidades sociales y de salud significativas de la comunidad identificadas en la Evaluación de las necesidades de salud de la comunidad de CHLA de 2022
- El porcentaje de pacientes de CHLA de estas áreas (41.4 % del condado de Los Ángeles en el año fiscal 2022)

EVALUACIÓN DE LAS NECESIDADES DE SALUD DE LA COMUNIDAD

Todos los hospitales sin fines de lucro, como Children's Hospital Los Angeles, deben realizar una Evaluación de las necesidades de salud de la comunidad (CHNA, por sus siglas en inglés) y desarrollar una estrategia de implementación cada tres años, tal como lo exige la legislación estatal y federal. La CHNA nos proporciona un conocimiento más profundo de las necesidades sociales y de salud de la comunidad y nos permite planificar nuestros programas de beneficio comunitario.

Durante el proceso de evaluación, Children's Hospital Los Angeles recopila y revisa datos cualitativos y cuantitativos sobre las necesidades sociales y de salud de la comunidad, bajo el entendimiento de que la salud se ve influenciada por el lugar donde las personas viven, trabajan y juegan. Examinamos las condiciones y conductas en materia de salud, los factores socioeconómicos, el entorno físico y la disponibilidad de servicios de salud; en total, son más de 300 indicadores.

Para la CHNA de 2022, contamos con la participación de líderes clave de organizaciones, proveedores de servicios, miembros de la comunidad, padres y jóvenes. Las reuniones de las partes interesadas con líderes comunitarios y proveedores de servicios de salud aumentaron la concienciación y propiciaron contribuciones e intercambios amplios. Las encuestas también ayudaron a identificar los problemas que más afectan la salud de la comunidad.

Las 8 necesidades principales de la comunidad identificadas: CHNA 2022

- Salud mental
- Sinhogarismo/vivienda
- Seguridad económica/pobreza
- Enfermedades transmisibles/infecciosas (incluida la COVID-19)
- Atención médica centrada en el paciente y en la familia
- Comunicación de los servicios de salud
- Obesidad
- Seguridad alimentaria



Panel de instrumentos de la CHNA

El panel de instrumentos de la Evaluación de las necesidades de salud de la comunidad es un recurso interactivo para que los líderes comunitarios, las organizaciones, los residentes, las familias y los cuidadores conozcan los retos y las oportunidades en sus vecindarios en Los Ángeles. Al conocer las tendencias en cuanto a educación, empleo, vivienda y otros ámbitos, las partes interesadas están mejor situadas para fomentar políticas y programas que mejoren su calidad de vida.

Visite el panel de instrumentos de 2022 en [CHLA.org/2022CHNAdashboard](https://chla.org/2022CHNAdashboard)

Amplificando perspectivas - Proyecto de fotovoz juvenil de CHLA

Uno de los aspectos más notables del trabajo de impacto comunitario que realiza CHLA es que a menudo aborda las necesidades identificadas directamente por los jóvenes que viven en esas comunidades. Creemos que es fundamental que, mientras analizamos las necesidades de salud y sociales dentro de la comunidad, incluyamos la voz y la perspectiva de la generación que heredará el mundo que dejemos atrás.

Fotovoz 2022 les proporcionó cámaras a jóvenes del condado de Los Ángeles, desde estudiantes de quinto grado hasta jóvenes en edad universitaria, para que documentaran sus puntos de vista sobre los factores sociales y ambientales que afectan a la salud. Más de 150 fotógrafos representantes de las ocho Áreas de planificación de servicios del condado presentaron más de 900 fotografías. El resultado reflejó sus perspectivas sobre sus comunidades e incorporó a la CHNA puntos de vista únicos sobre las experiencias vividas por los jóvenes y sus familias.

Obtenga más información y vea la galería virtual en CHLA.org/photovoice2022.



Una selección de fotografías del Proyecto de fotovoz juvenil de la CHNA de 2022

WELL FAMILIES (FAMILIAS SALUDABLES)

Como una de las instituciones pediátricas líderes del país, Children's Hospital Los Angeles da prioridad a los resultados en materia de salud, a la educación y a la investigación.

Salud mental: Afrontar noticias violentas

En 2022 se produjo un aumento drástico de los tiroteos en escuelas de todo Estados Unidos, que traumatizaron a los niños, a las familias y a los maestros de esas comunidades y de todo el país.

Según el Dr. David J. Schonfeld, FAAP, pediatra especialista en desarrollo y comportamiento y director del Centro Nacional de Crisis y Duelo en el Ámbito Escolar (NCSCB, por sus siglas en inglés) de Children's Hospital Los Angeles, en épocas de violencia en la comunidad o disturbios civiles, los niños y adolescentes afrontan mejor la situación cuando sienten que comprenden lo que ha ocurrido y saben cómo mantenerse a salvo y mantener a salvo a los demás.

Mientras los titulares anunciaban cada nuevo tiroteo masivo, el Dr. Schonfeld asesoraba a las familias en varias plataformas de redes sociales sobre cómo mantener conversaciones difíciles con sus hijos y reconocer y responder a sus necesidades de salud mental.

“Empiece preguntándoles qué saben ya”, escribió en el blog de CHLA. “Es probable que hayan escuchado algo al respecto en la televisión, en Internet o en las redes sociales, en la escuela o de sus amigos. Gran parte de su información puede no ser exacta. Escuche para detectar malentendidos o preocupaciones.”

Lo más importante, señaló el Dr. Schonfeld, es recordar que las preocupaciones de los niños suelen ser distintas de las de los adultos.

El NCSCB ofrece una variedad de recursos en línea, individuales y presenciales para ayudar a las escuelas y a los estudiantes afectados a recuperarse lo antes posible. Su equipo interdisciplinario de profesionales de la medicina, la salud mental y la escuela ofrece apoyo inmediatamente después de

una crisis y durante el período de recuperación a largo plazo. Otros servicios incluyen herramientas para el manejo de crisis, capacitación del personal escolar y una línea telefónica gratuita de asesoramiento 24 horas al día, 7 días a la semana.

El Dr. Schonfeld fue uno de los expertos en salud mental consultados por The New York Times para elaborar una guía por edades sobre cómo ayudar a los niños a sobreponerse, luego de un tiroteo en Uvalde Elementary School, Texas, en mayo de 2022. “La reacción más común es no tener ninguna reacción”, afirmó, y añadió que lo mejor es simplemente asegurarles a los niños que usted está disponible en caso de que tengan preguntas, cuando sea que las tengan.

Para obtener más información sobre el NCSCB, visite [schoolcrisiscenter.org](https://www.schoolcrisiscenter.org).

Community Health Buzz (Noticias de salud comunitaria): manteniéndose al día

Community Health Buzz, una serie de talleres en línea, fue creada por Children's Hospital Los Angeles durante la pandemia de COVID-19 en 2020 para mantener informados a sus vecinos y familiares incluso cuando no era posible celebrar eventos presenciales.

La Oficina de Asuntos Comunitarios produjo y organizó casi una docena de seminarios web sobre bienestar, vida sana, estrés, salud infantil y seguridad, con la participación de miembros del personal docente y otros expertos del hospital y de agencias externas. Muchos talleres virtuales se ofrecieron también en español.

El mes de julio arrancó con un seminario web sobre “Cambios sencillos para minimizar los residuos”, con la participación de miembros del Comité de Sostenibilidad de CHLA. “Cómo reducir su huella de



carbono” fue dirigido por representantes de Metrolink y de la Autoridad de Transporte Metropolitano del condado de Los Ángeles. Otra colaboración contó con la participación de expertos de ProjectHEAL Trauma Psychology que presentaron seminarios web impactantes titulados “Signos de maltrato infantil y cómo evitarlo” y “Cómo aliviar el estrés: estrategias para el autocuidado de mamá”

COVID-19 fue el principal tema de conversación, con tres seminarios web sobre mitos y realidades acerca de los refuerzos, las nuevas variantes, los tratamientos y las directrices para el regreso a la “normalidad”. Otros seminarios web trataron sobre cómo hablar con los niños sobre eventos traumáticos.

Las ofertas atrajeron a un público entusiasta que incorporó cómodamente el aprendizaje a su vida cotidiana. “Muchas veces podíamos ver a mamás y papás en la pantalla, escuchando nuestro seminario web mientras preparaban la cena”, explica Ana María Castro, gerente de proyectos de Asuntos Comunitarios. “Muchos nos han dicho que quieren que los programas en línea continúen porque son muy convenientes.”

Para obtener más información, visite [CHLA.org/CommunityHealthBuzz](https://www.chla.org/CommunityHealthBuzz). Para obtener información sobre sesiones futuras, envíe un correo electrónico a communitybenefit@chla.usc.edu.

Datos breves: CHNA 2022

Más de una cuarta parte de los adolescentes (27.5 %) del condado de Los Ángeles declararon necesitar ayuda con su salud mental y emocional.

El 22 % de la población de más de 5 años de edad del condado de Los Ángeles habla inglés con un nivel “inferior a muy bueno”.

WORKING WELL (TRABAJAR DE FORMA SALUDABLE)

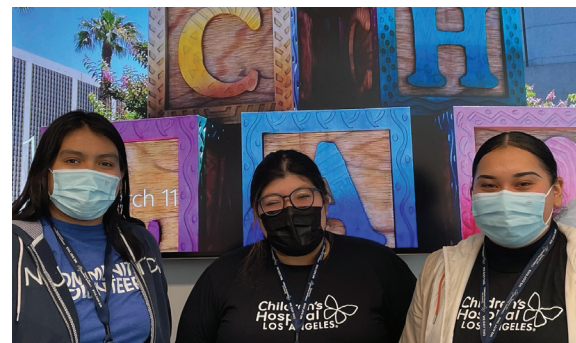
Children's Hospital Los Angeles promueve futuros positivos con programas que brindan capacitación, tutoría y un vistazo a carreras nuevas.

Angeleno Corps: haciendo una contribución significativa

Imagínese poder adquirir una experiencia laboral valiosa, servir a su comunidad, ir tras sus objetivos educativos y aprender habilidades de preparación para el empleo, todo a la vez. Esa oportunidad les abrió las puertas a pasantes en Angeleno Corps, un programa de la Oficina del Alcalde de Los Ángeles que debutó en 2021. Children's Hospital Los Angeles fue una de las 38 organizaciones de toda la ciudad que acogieron a pasantes en el programa de 10 meses, que llegó a los jóvenes que viven en zonas muy afectadas por la COVID-19.

Además de la oportunidad de preparar sus currículums para el futuro, el Programa Angeleno Corps les proporcionó a los pasantes una beca y un estipendio.

Angeleno Corps se alineó con la antigua iniciativa del hospital de aumentar el acceso a las oportunidades profesionales y laborales de los miembros de la comunidad en zonas tradicionalmente desatendidas. El programa aportó otro beneficio. "También estamos dando a conocer CHLA a jóvenes talentosos que más adelante podrían regresar para trabajar en el hospital. Es un beneficio para todos", afirmó Natalie Jorgensen Romero, directora de programas de Asuntos Comunitarios.



De izquierda a derecha: Dalila Carrillo, Daniela Castillo y Casandra Rodríguez

Children's Hospital recibió a tres pasantes de Angeleno Corps en 2022, Dalila Carrillo, Daniela Castillo y Casandra Rodríguez, quienes trabajaron a tiempo parcial en la Oficina de Asuntos Comunitarios, colaborando con eventos que incluyeron la entrega de alimentos y programas como el Proyecto Fotovoz Juvenil para la Evaluación de las Necesidades de Salud de la Comunidad 2022.

Otras asignaciones ayudaron a ampliar la visión y la experiencia de las pasantes con su ciudad, ya que participaron en limpiezas de vecindarios y construyeron jardineras para un jardín comunitario. "Fue muy interesante ver a la gente de CHLA trabajando junta para crear estos proyectos que benefician a la comunidad", dijo Rodríguez.

En julio de 2022, las tres pasantes del Children's Hospital se "graduaron" con el primer grupo de 300 jóvenes del Angeleno Corps. A lo largo del proceso, las pasantes adquirieron nuevas habilidades y ganaron confianza para experiencias laborales futuras.

"Gané una mejor y más social versión de mí misma", afirma Carrillo. "Tuve mucha suerte de obtener esta oportunidad."

Lea más al respecto en [CHLA.org/AngelenoCorps2022](https://www.chla.org/AngelenoCorps2022).



Pasantes de CHAMP 2022, de izquierda a derecha: Vanessa Sánchez, Shawn Swanier, Alexandra García, Namrata, Esther Kim, Érika Aguilar, Sara De León, Sahar Kazem, Riley Yen y Nina Nguyen.

CHAMP promueve la exploración profesional

En 2022, el Programa de Carreras en Salud y Mentoría (CHAMP, por sus siglas en inglés) de Children's Hospital Los Angeles les brindó a 11 estudiantes de facultades y universidades del área de Los Ángeles una visión interna de las carreras en administración de atención médica mientras adquirían experiencia de la vida real en un centro médico pediátrico importante.

Todos los pasantes estaban a punto de finalizar sus licenciaturas o estaban cursando estudios superiores en salud mundial, innovación en materia de salud, política de salud pública, biología, administración de la salud y carreras afines. Entre las escuelas que representaban estaban California State Polytechnic University, Pomona; California State University, Dominguez Hills; University of La Verne y University of Southern California.

Todos los solicitantes de CHAMP tuvieron la oportunidad de practicar sus técnicas de entrevista con líderes del hospital, participar en un ejercicio de estudio de casos en grupo y recibir comentarios valiosos sobre sus currículums y su experiencia en las entrevistas.

Los pasantes de CHAMP trabajaron en varios departamentos del hospital, desarrollando sus habilidades en el puesto de trabajo. También asistieron a talleres de preparación profesional para aprender sobre finanzas hospitalarias, legislación en materia de salud, estrategia empresarial e innovación, y se reunieron con jefes de departamento y mentores de CHLA.

Desde su lanzamiento en 2013, CHAMP ha atendido a 754 solicitantes y más de 280 pasantes han participado en el programa.

Lea más al respecto en [CHLA.org/CHAMP2022](https://www.chla.org/CHAMP2022).

Datos breves: CHNA 2022

El **18.3 %** de los residentes del condado de Los Ángeles no ha obtenido el diploma de secundaria; el **21.4 %** solo ha obtenido el diploma de secundaria.

El **38.3 %** de los adultos del condado de Los Ángeles tienen ingresos inferiores al **200 %** del nivel federal de pobreza.

WELL COMMUNITIES (COMUNIDADES SALUDABLES)

Children's Hospital Los Angeles utiliza sus recursos para promover el bienestar económico y medioambiental de la comunidad.

Centro de acceso a alimentos: abordaje de la seguridad alimentaria

Para Children's Hospital Los Angeles, el compromiso con las comunidades saludables está vigente durante todo el año, es constante y multifacético, y abarca desde proyectos de embellecimiento de vecindarios hasta iniciativas de salud ambiental y acceso a alimentos.

En 2022, CHLA mantuvo sus esfuerzos para servir como un centro de acceso a alimentos, profundizando las asociaciones con el Consejo Vecinal de East Hollywood, Manos Que Sobreviven, Rick's Produce Market, LA Regional Food Bank y Project Angel Food. Estas colaboraciones de gran impacto, que apoyaron el reparto de cajas de productos frescos, comidas calientes ya preparadas y huertos comunitarios, arrojaron los siguientes resultados:

- **4,008** cajas de alimentos distribuidas a residentes de la comunidad
- **71,300** comidas servidas
- **32** huertos para el cultivo de productos destinados a la distribución local y sembrados nuevamente **3** veces al año para maximizar la cosecha
- **1,800** libras de alimentos recolectados

"Estamos orgullosos de promover innovaciones que garanticen la seguridad alimentaria de más niños, personas y familias", afirma David Valdez, gerente de proyectos del centro de acceso a alimentos de CHLA. "Junto con nuestros socios, estamos aumentando el acceso a alimentos locales saludables y productos frescos."

Los miembros del equipo de empleados de la Red de Campeones de Impacto Comunitario de CHLA se unieron a otros 300 voluntarios para ayudar a nuestro socio comunitario Project Angel Food a repartir comidas saludables a los residentes afectados por enfermedades graves.

En diciembre de 2021, los voluntarios de la red llevaron más alegría durante las fiestas a través de Holidays with Hope (Fiestas con esperanza) en Irving S.T.E.A.M.

Magnet School, en Glassell Park. La distribución de alimentos gratuitos, más la llegada de Santa y sus juguetes, atrajo a más de 300 familias y personas.

Acerca de la Red de Campeones del Impacto en la Comunidad

La Red de Campeones del Impacto en la Comunidad continúa reclutando empleados voluntarios para apoyar el compromiso de Children's Hospital Los Angeles con la comunidad. Desde 2021, los miembros del equipo del hospital han participado como voluntarios en programas locales como limpiezas de vecindarios con el Consejo Vecinal Los Feliz y los Amigos del Río de Los Ángeles. También han colaborado en proyectos que promueven el acceso a alimentos, la sostenibilidad, la seguridad del vecindario y cuestiones ambientales, como la siembra y el cuidado de The City's Garden en Los Angeles Community College, y dedican las mañanas de los domingos a apoyar la distribución de productos frescos del Consejo Vecinal de East Hollywood.

La Red de Campeones del Impacto en la Comunidad ha crecido hasta incluir a más de 750 miembros en su equipo en todo el hospital, quienes están motivados por el hecho de saber que CHLA es más que un hospital; que es un conjunto de personas compasivas que desean ayudar a mejorar la vida de los niños y sus familias.

Datos breves: CHNA 2022

El **21.8 %** de los adultos con hijos de 17 años o menos afirma que el acceso a frutas y vegetales frescos en su comunidad no es bueno.

1 de cada 6 jóvenes del condado de Los Ángeles (16.7 %) vive en la pobreza.

Lo más destacado de la asociación entre la comunidad y el hospital: Macedonia Baptist Church

Atraídos por el compromiso común de combatir las desigualdades en materia de salud, Children's Hospital Los Angeles y Macedonia Baptist Church han forjado una alianza sólida.

Los líderes de la comunidad unieron sus fuerzas durante el apogeo de la pandemia de COVID-19 en la primavera de 2021 para ofrecer cuatro clínicas provisionales de vacunación en la iglesia del sur de Los Ángeles. Fundada en 1908, Macedonia Baptist Church fue la primera iglesia bautista negra de Greater Watts y ahora es la más antigua, lo que la convierte en un socio invaluable en la promoción del bienestar.

En una de las clínicas de COVID-19, Jennifer Baird, PhD, RN, directora de Educación e Investigación de Servicios Clínicos de CHLA, y el reverendo Dr. Shane B. Scott compartieron ideas sobre cómo ambas organizaciones podrían ampliar su colaboración.

"Me inspiró el fuerte papel que desempeña la iglesia," dice Baird, "y cómo puede ser un mecanismo para promover la equidad en salud como institución de anclaje en la comunidad."

En un día soleado de verano de agosto de 2021, el estacionamiento de Macedonia Baptist Church se transformó en el bullicioso escenario de la feria de salud familiar inaugural "De vuelta a la escuela, de vuelta al bienestar".

El evento contó con estaciones en las que los niños y las familias podían recibir libros del programa Literally Healing de CHLA; escoger útiles escolares patrocinados por la Oficina de Asuntos Comunitarios de CHLA; revisarse los signos vitales por medio de evaluaciones de salud; sumergirse en terapia del arte y la música; y aprender sobre primeros auxilios, prevención de lesiones y las pasantías de una semana de Camp CHLA para estudiantes de secundaria. También disponibles: vacunas contra la COVID-19. El personal clínico y los miembros del equipo de CHLA ayudaron a dotar de personal los puestos.

Children's Hospital también colaboró con Macedonia Community Development Corporation y Charles R. Drew University of Medicine and Science, con la participación de otras organizaciones locales.

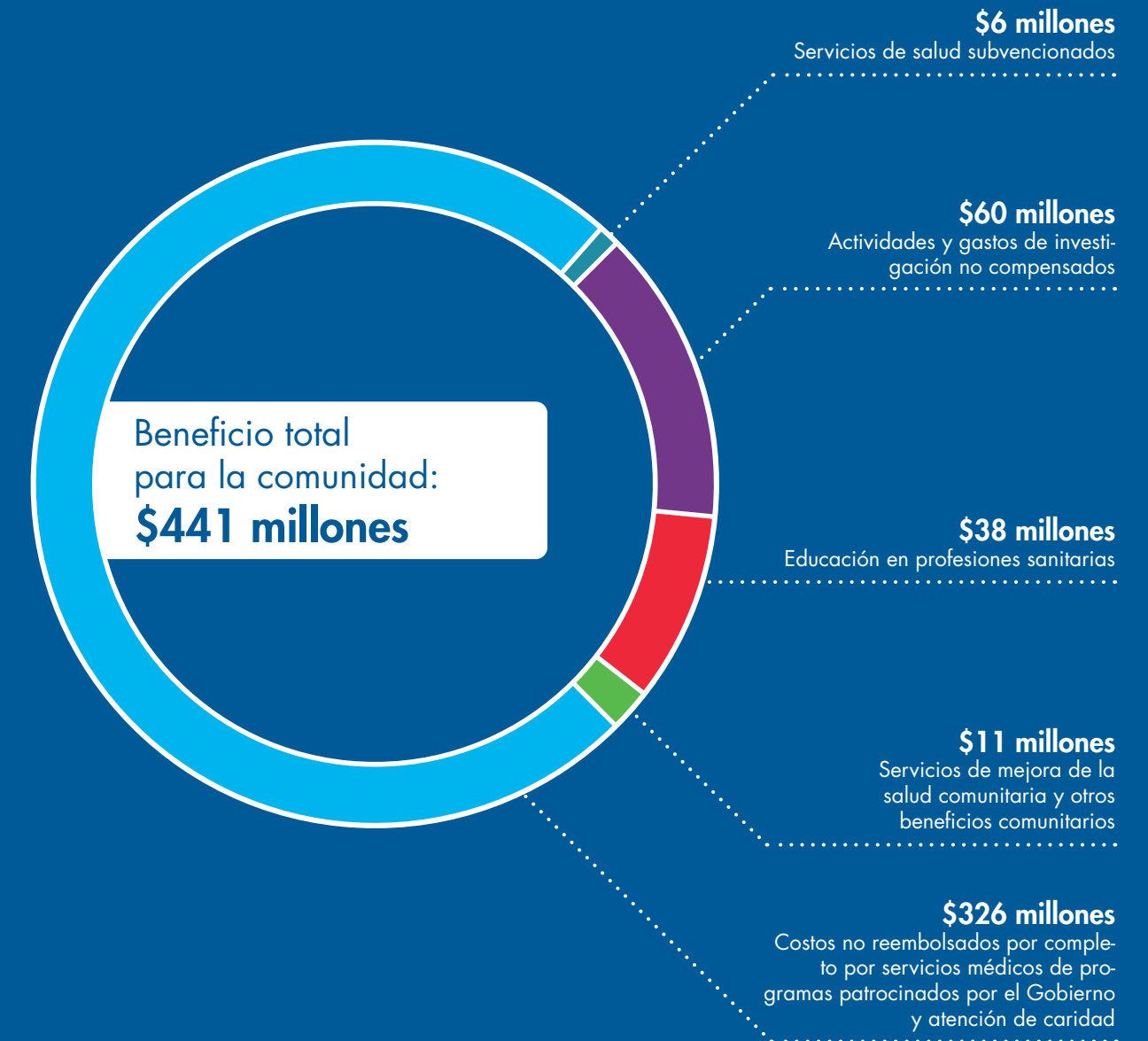
"Lugares como Watts suelen estar desatendidos y olvidados", afirma el reverendo Scott, señalando que, por lo general, son estas las familias que acuden a Children's Hospital Los Angeles. "Esta vez CHLA acudió a ellos, y eso fue enorme". Asistieron más de 200 personas de todas las edades. Al año siguiente, en octubre de 2022, las festividades se convirtieron en la Feria de Bienestar de Otoño, incluyendo vacunas contra la gripe, refuerzos contra la COVID y visitas de perros de terapia de CHLA a lo que se ofrecía en el evento.

Lea más al respecto en [CHLA.org/mbc2022](https://www.chla.org/mbc2022).



IMPACTO EN LA COMUNIDAD

Año fiscal 2022



Una selección de fotografías que destacan las iniciativas de impacto comunitario de CHLA



Vea más
proyectos de
fotovoz en la
página 4.

VALORAMOS SUS COMENTARIOS.

Comparta sus ideas e historias relacionadas con la salud de nuestra comunidad, o solicite nuestra Evaluación de las necesidades de salud de la comunidad, enviándonos un correo electrónico a communitybenefit@chla.usc.edu.

También puede acceder al informe en CHLA.org/community o active su cámara y escanee el código.

